

Å r s r a p p o r t 2 0 0 6  
f o r  
D A N M A R K S K U N S T B I B L I O T E K

## Indholdsfortegnelse

1. Beretning
  - 1.1. Præsentation af institutionen
  - 1.2. Årets økonomiske resultater
  - 1.3. Årets faglige resultater
  - 1.4. Forventninger til det kommende år
  - 1.5. Oversigt over hovedkonti
  
2. Målrapportering
  - 2.1. Skematisk opstilling af resultatmål samt kobling af økonomi og resultater
  - 2.2. Vurdering og analyse af særligt udvalgte mål
  - 2.3. Klare mål
  
3. Regnskab
  - 3.1. Anvendt Regnskabspraksis
  - 3.2. Resultatopgørelse (omkostningsbaseret)
  - 3.3. Balance
  - 3.4. Omregningstabel
  - 3.5. Bevillingsregnskab
  - 3.6. Bevillingsafregning og akkumuleret resultat
  
4. Påtegning
  
5. Bilag

## 1. Beretning

### 1.1. Præsentation af institutionen (se vejledningens afsnit 1.1)

Danmarks Kunstbibliotek (DKB) er en statsinstitution under Kulturministeriet.

Bibliotekets hovedopgave er at bevare, indsamle, registrere, forøge og formidle viden om arkitektur, billedkunst og kunsthistorie.

Som nationalt hovedfagbibliotek har Danmarks Kunstbibliotek en særlig forpligtelse med hensyn til dansk arkitektur og billedkunst.

Biblioteket

- varetager offentligt udlån af bøger, tidsskrifter og lysbilleder,
- betjener gennem sin filial Sølvgade de ansatte og besøgende på Statens Museum for Kunst
- stiller sine samlinger og sin ekspertise til rådighed for alle relevante korte, mellem lange og videregående uddannelser, for arkitekter, kunstnere og den kunstinteresserede almenhed samt for lærere og deltagere i al slags folkeoplysning og
- udarbejder den nationale kunstbibliografi og er ansvarlig for danske bidrag til den internationale "Bibliography of the History of Art".

Biblioteket vedligeholder tre studiesamlinger, der tilsammen fungerer som dokumentationscentral for dansk arkitektur og billedkunst:

- Den selvejende institution Weilbachs Arkiv (arkivalier om mere end 35.000 danske arkitekter og kunstnere),
- Kunsthistorisk Billedarkiv (fotografier, dias og udstillingskataloger) og
- Samlingen af Arkitekturtegninger (tegninger, skitsebøger, arbejdsarkiver, fotografier og modeller af danske arkitekters værker).

Ved Danmarks Kunstbibliotek udføres forskning inden for arkitektur og billedkunst.

#### *Mission*

Danmarks Kunstbibliotek bidrager til at sikre grundlaget for et højt professionelt, videnskabeligt og formidlingsmæssigt niveau i arbejdet med dansk kunst- og arkitekturhistorie, såvel nationalt som internationalt.

Dette sker

- ved at indsamle, bevare og registrere viden om den vestlige verdens arkitektur, billedkunst og kunsthistorie fra senantikken til i dag,

- ved lokalt, gennem Internettet og gennem det nationale bibliotekssamarbejde at stille data og materialer af høj kvalitet til rådighed for forskning, uddannelse, erhvervsliv og folkeoplysning over hele landet
- og sluttelig ved at bidrage til et udvidet (virtuelt såvel som fysisk) samarbejde mellem større og mindre danske fag- og institutionsbiblioteker på kunst- og arkitekturområdet.

#### *Vision*

- Danmarks Kunstbibliotek skal som kunst- og arkitekturhistorisk videncenter måle sig med førende kunstbiblioteker i den vestlige verden.
- Danmarks Kunstbibliotek skal give adgang til litteratur, arkivalier og informationer om den vestlige verdens arkitektur, billedkunst og kunsthistorie i et omfang og af en kvalitet, der er uden sidestykke i det danske bibliotekssystem.
- Danmarks Kunstbibliotek skal forene øget tilgængelighed med den bedst mulige sikring og konservering af samlingerne.

#### 1.2. Årets økonomiske resultater (se vejledningens afsnit 1.2)

Nedenfor er vist Danmarks Kunstbiblioteks resultat for 2006.

Danmarks Kunstbibliotek går ud af 2006 med et overskud på 0,133 mio. kr. Men heri er indeholdt en reserveret bevilling på 0,094 mio. kr. Som følge af uforudsete stigninger i udgiften til servicering fra KUMADM blev videreførselsbeløbet således langt mindre end planlagt. Resultatet vurderes som ikke tilfredsstillende.

På grund af stigende aktivitet og udvidet opgaveportefølje stiller det beskedne videreførselsbeløb institutionen under et betydeligt pres. Gennem en målrettet rationalisering af tidsrøvende betjeningsprocedurer i forhold til Statens Museum for Kunst vil institutionen søge at mindske noget af presset på personaleressourcerne.

#### 1.3. Årets faglige resultater (se vejledningens afsnit 1.3)

Der var i 2006 opstillet 8 resultatkrav for Danmarks Kunstbibliotek. Af dem er 5 opfyldt i 2006. Resultatet vurderes som tilfredsstillende. Der henvises til målrapporteringskemaet i kapitel 2 for yderligere information, herunder kolonne vedr. ressourceforbrug.

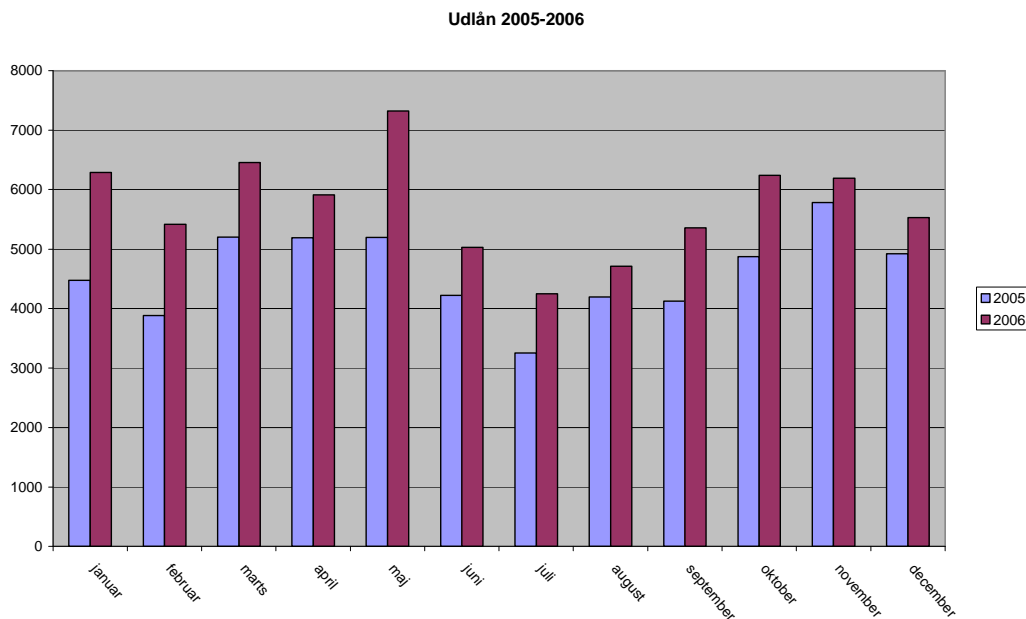
2006 var præget af

- udarbejdelse af sikringsplan DS484
- implementering af bevillingsreform

- forberedelse til gatetrade
- gennemførelse af brugerundersøgelse
- udarbejdelse af rammeaftale og betjeningsaftale m.h.p. fusion med biblioteket på Statens Museum for Kunst
- gennemførelse af fusion med biblioteket på Statens Museum for Kunst
- forberedelse af sammenlægningen af de to bibliotekers databaser
- gennemførelse af nyindretning af studiesal for dansk arkitektur og billedkunst
- introduktion af udvidet åbningstid
- introduktion af ny forbedret webstruktur med elektronisk bestillingsfunktion af alle registrerede fotos, tegninger og arkivalier
- fortsat arbejde med kunstnersignaturbase (herunder de juridiske og datamæssige aspekter)
- nyregistrering af en række arkivalske samlinger
- opgradering af sikkerhed og funktionalitet i fjernmagasin
- gennemførelse af diverse konserveringstiltag m.h.p. bøger, RA-bøger og arkitekturtegninger
- forberedelse af større digitaliseringsprojekt til gavn for fagportalen ARKADE
- afslutning af forskningsprojekt
- i samarbejde med det Italienske Kulturinstitut har Biblioteket lagt hus til en velbesøgt udstilling og en række arrangementer om det ny restaurerede Giotto kapel i Padova

## **Vurdering af årets resultater**

Biblioteket har, som udlånstal viser, også i 2006 udvidet sin brugerkreds, både lokalt og nationalt. Det er syvende år i træk, at der kan konstateres en stigning i bogudlånet, fra 2005 til 2006 på 24,2 %. For interurbanudlånet er der en tilsvarende stigning på 19,4 %. Resultatet er tilfredsstillende.



Under resultataftalen (jfr. RA 5.2) er der gennemført en brugerundersøgelse, som på Danmarks Kunstbiblioteks initiativ blev udvidet til at omfatte de fire mest aktive af vore kolleger, Kunstakademiets Arkitektskoles Bibliotek, Danmarks Designskoles bibliotek, Århus Arkitektskoles Bibliotek og Kunstakademiets Konservatorskoles Bibliotek. Resultatet er tilfredsstillende.

Under resultataftalen (jfr. RA 5.4) har Bibliotekets ledelse deltaget i forhandlingerne om udarbejdelsen af en rammeaftale og en betjeningsaftale, som fra 1. september 2006 danner grundlag for en fusion med biblioteket på Statens Museum for Kunst. Fra 1. september er fusionen gradvist gennemført og sammenlægningen af de to bibliotekers databaser detaljeret planlagt.

Resultatet er tilfredsstillende.

Der er under resultataftalen (jfr. RA 5.2) gennemført en nyindretning af Danmarks Kunstbiblioteks læsesalsfaciliteter, så materialer fra institutionens tre arkivalske samlinger om dansk arkitektur og billedkunst nu kan konsulteres i en og samme overvågede studiesal. Som et led i indretningen af den fælles studiesal er materialerne fra de tre studiesamlinger nu gjort elektronisk søg- og bestilbare i en og samme database. Gennem sammenlægningen er der frigjort midler til at udvide studiesalens åbningstid fra 20 til 31 t/u.

Resultatet er tilfredsstillende.

Under resultataftalen (jfr. RA 5.1.1) er der gennemført en registrering af kunstanmelderen Egil Nikolajsens udklipssamling. Den biografisk opbyggede del af samlingen er nu færdigregistreret; den resterende del er det på grund af et fagligt skøn besluttet ikke at detailregistrere.

Resultatet er tilfredsstillende.

<a href="http://www.kunstbib.dk">www.kunstbib.dk</a>	
<b>Danmarks Kunstbiblioteks online formidling af samlinger, registranter og data.</b>	
Online Kataloger:	{ Bøger og tidsskrifter [KUNST] Arkitekturtegninger, Kunsthistorisk Billedarkiv og Weilbachs Arkiv [ARBI] Dias [DIAS]
Online bibliografi:	{ Dansk billedkunst og arkitektur [BDK] Bibliography of History of Art [BHA] adgang kun fra DKB
Online kunstnerleksika:	{ Weilbach Dansk Kunstnerleksikon (4. udg.) The Grove Dictionary of Art (via <a href="http://www.kunstbib.dk">www.kunstbib.dk</a> )

Under resultataftalen (jfr. RA 5.3) er der i 2006 gennemført en række opgraderinger af sikkerheden gennem installation af elektronisk adgangskontrol i institutionens fjernmagasin.

Resultatet er tilfredsstillende.

I Danmarks elektroniske Forskningsbibliotek er fagportalen for kunst, arkitektur og design, ARKADE den mest besøgte elektroniske informationskilde. Danmarks Kunstbibliotek deltager sammen med 14 større og mindre biblioteker fra kunst- og arkitekturområdet aktivt i arbejdet med vedligehold og udvidelse af denne brugerservice. Bogføringen og regnskabsopgaver samt web-administration ligger således hos Danmarks Kunstbibliotek. 2006 var præget af to projekter, der på anbefaling fra en brugerundersøgelse sigter på at forbedre ARKADE som portal og tilføje den unikt indhold i form af digitaliserede data om ældre danske kunststillinger og nyere danske kunstdidsskrifter. Danmarks Kunstbibliotek deltager aktivt på begge fronter.

Resultatet er tilfredsstillende.

Danmarks Kunstbibliotek har som tilskudsfinansieret forskningsvirksomhed i 2006 haft to ph.d.-projekter i gang, det ene i fællig med Danmarks Biblioteksskole, det andet med Aarhus Universitet (jfr. RA 5.5). Samarbejdet forløber godt. Under forskningsplanen har en medarbejder gennemført og afsluttet et forskningsprojekt med orlov fra Danmarks Kunstbibliotek. Der er udarbejdet en samlet forskningsrapport for 2006.

Resultatet er tilfredsstillende.

#### 1.4. Forventninger til det kommende år (se vejledningens afsnit 1.4)

Den fortsatte stigningstakt i Danmarks Kunstbiblioteks udlån indikerer, at der nationalt er et stort og endnu kun delvist dækket behov for adgang til data og materialer af relevans for hele bibliotekets fagområde. 2007 stiller nye krav til en forstærket indsats på felter som aktivitet, brugerbetjening og synliggørelse.

På denne baggrund er der tre forhold omkring institutionens økonomi og opgaveportefølje, der vækker bekymring:

1) Udgifterne til serviceringen fra KUMADM steg i 2006 uforudset så stærkt, at institutionen går ud af året med et langt mindre videreførselsbeløb end planlagt. Det er en central ledelsesmæssig opgave for 2007 at reetablere det nødvendige økonomiske råderum, der kan sikre institutionens fremdrift.

2) Hertil kommer, at forsinkelser på grund af efterårets driftsmæssige forstyrrelser på IT-området på en række områder har medført, at større registreringsmæssige opgaver har hobet sig op.

3) Sluttelig vil 2007 i flere henseender blive præget af det nye og udvidede samarbejde med Statens Museum for Kunst: Ultimo april åbner Statens Museum for Kunst sit nye Egmont Videntcenter, hvor Danmarks Kunstbibliotek får en ny filial at betjene. Filialen bliver uden udlån, men skal gennem vejledning og ved hjælp af søgemaskiner hjælpe besøgende og Museets ansatte til at finde oplysninger om Museets værker.

Opgaven er ny i forhold til de nu fusionerede budgetter og stiller dermed Danmarks Kunstbibliotek under et betydeligt bemandingsmæssigt pres.

Ved den aftalte drøftelse til september 2007 med Ministeriet, Biblioteksstyrelsen og Museet om fusionens første år vil Danmarks Kunstbibliotek udarbejde en rapport om de områder, hvor der af drifts- og rationaliseringsmæssige grunde er behov for en væsentlig justering af aftalen.

Afsluttende skal det bemærkes, at Danmarks Kunstbibliotek har vurderet det som formålstjenligt og forventer sig meget af at have overført hele sin økonomifunktion til KUMADM (finansieret ved nedlæggelse forår 2007 af egen kontorfuldmægtigfunktion).

### 1.5. Oversigt over hovedkonti (se vejledningen afsnit 1.5)

Årsrapporten aflægges for følgende hovedkonti:

- § 21.31.23 Danmarks Kunstbibliotek (driftsbev.)



## 2. Målrapportering

### 2.1. Skematisk opstilling af resultatmål samt kobling af økonomi og resultater (se vejledningens afsnit 2.1)

**Tabel 4: Oversigt over målopfyldelse**

Indsatsområde/ hovedformål		Målopfyldelse		Omkostninger
Resultatkrav i 2006		Resultat	%	
Indsatsområde/hovedformål 1				
Mål	Resultatkrav i 2006	Resultat	%	Omkostninger
Formidling	Berigelse af database med 8.750 emneord, RA 5.1.1	Arbejdet udsat på grund af netværksproblemer.	uforskyldt manglende målopfyldelse	0,0 mill.
Formidling	Registrering af Weilbach skemaer og Egil Nikolajsens udklipssamling, RA 5.1.2	Opgaven kun delvist udført på grund af netværksproblemer	75 %	0,025 mill.
Formidling	Kunstnersignaturdatabase, RA 5.1.2, 2005-	Juridiske sonderinger afsluttet, aftale med Datatilsynet etableret og indscanning af materialet i en nyoprettet database påbegyndt	25 %	0,0 mill.
Formidling	Brugerundersøgelse, RA 5.2.	Gennemført i et udvidet konsortium med de væsentligste danske kunstbiblioteker	100 %	0,1 mill.
Formidling	Nyindretning af studie-sal, sammenlægning af databaser og udvidelse af åbningstid, RA 5.2, 2005-2006	Ombygning og flytning gennemført, databaser sammenlagt og åbningstid udvidet.	100 %	0,2 mill.
Formidling	Fusion med biblioteket, Statens Museum for Kunst, RA 5.4, 2005-2006	Rammeaftale og betjeningsaftale udarbejdet og sammenlægning påbegyndt	100 %	0,1 mill.
Forskning	Fælles ph.d. projekt med Aarhus Universitet (afsluttes 2007), RA 5.5	Projektet godt videreført	100 %	0,0 mill.
Mål	Resultatkrav i 2006	Resultat	%	Omkostninger
Samlingsbevaring	Sikringsplan og sikrings-tiltag, RA 5.3, 2005 – udsat til 2006	Elektronisk adgangskontrol etableret i institutionens fjernmagasin.	100 %	0,1 mill.

## 2.2. Vurdering og analyse af særligt udvalgte mål (se vejledningens afsnit 2.2)

### **Kvalitetsforbedring og udvidelse af Danmarks Kunstbiblioteks udbud på internettet (RA 5.1.1): Bogsamlingen.**

#### *Mål og baggrund*

Danmarks Kunstbiblioteks web rummer i dag en i Danmark uovertruffen mængde af information om centrale skikkelser i dansk og udenlandsk kunst- og arkitekturhistorie. Denne mængde er forudsætningen for den markante fremgang i udlån og besøgstal, som Danmarks Kunstbibliotek i de senere år har oplevet. Internettet synliggør institutionen og dens ressourcer for både gamle og nye brugergrupper. Det er overordnet Danmarks Kunstbiblioteks strategi yderligere at forbedre brugerens online-adgang til sådanne data.

#### *Resultater*

På grund af IT-mæssige driftsforstyrrelser igennem hele efteråret har indsatsen med at berige databasen med 8.750 emneord måttet udskydes til 2007.

#### *Økonomi*

0,0 mio.

#### *Analyse*

Den lettede adgang til data øger mærkbart brugernes interesse og besøgstal. Stigning i ekspeditioner fra fjernmagasin dokumenterer øget synlighed og efterspørgsel (jf. udlånsstatistik). Samtidig skaber det en præciserende oversigt over og søgemulighed i data tilhørende den ældre del af kulturarven på det kunst- og arkitekturhistoriske område.

#### *Vurdering*

Resultat er ikke tilfredsstillende.

### **Kvalitetsforbedring og udvidelse af Danmarks Kunstbiblioteks udbud på internettet (RA 5.1.2): Registrering af Egil Nikolajsens udklipssamling og af Weilbachs skemaer**

#### *Mål og baggrund*

Projektet vedrører online adgangen til en kunsthistorisk vigtige udklipssamling samt en række righoldige arkivalske samlinger, der ligger til grund for de indtil nu fire samlede udgaver af *Weilbach. Dansk Kunstnerleksikon* (opkaldt efter leksikonets grundlægger og mangeårige chef for Danmarks Kunstbibliotek, Philip Weilbach). Disse materialer er kunst- og arkitekturhistorisk guldgruber, med biografisk materiale om ca. 35.000 danske arkitekter og billedkunstnere.

#### *Resultater*

På grund af IT-mæssige driftsforstyrrelser igennem hele efteråret lykkedes det kun at afslutte registreringen af udklipssamlingen; indsatsen med registreringen af de såkaldte Weilbach skemaer (enqueter egenhændigt besvaret af de biograferede til leksikonets 3. og 4. udgave) gik i stå midt i bogstavet B; der er registreret 1080 af ca. 10.000 skemaer. Indsatsen fortsætter i 2007.

#### *Økonomi*

0,025 mio.

#### *Analyse*

Registreringen af denne samling har allerede lokaliseret materiale om danske kunstnere og arkitekter, som ikke tidligere har figureret i Danmarks Kunstbiblioteks web og hvis data og oeuvre ellers er sparsomt belyst. Erfaringen viser, at den lettede adgang til data vil øge brugernes interesse.

#### *Vurdering*

Den manglende målopfyldelse er uforskyldt og under hensyntagen til de givne arbejdsbetingelser tilfredsstillende.

### **Online registrant af danske kunstnersignaturer (RA 5.1.2)**

#### *Mål og baggrund*

Bestemmelsen af kryptiske kunstnersignaturer er emnet for talrige forespørgsler til museer, auktionshuse, aviser og biblioteker over hele landet. Gennem en målbevidst indsamling og et årelangt projektføreløb har en af Danmarks Kunstbiblioteks seniormedarbejdere forestået arbejdet på en kunstnersignaturbase, der hurtigt og let vil give online svar på denne type spørgsmål.

#### *Resultater*

Materialet er indsamlet og en indtastning/indscanning i en base designet og klargjort i samarbejde med Det kgl. Bibliotek er påbegyndt primo 2007. I projektbeskrivelsen var behovet for en juridisk afklaring i forhold til navne-, ophavsret- og varemærkeloven samt Copydan og Datatilsynet ikke forudsat. I samarbejde med Kammeradvokaten er disse problemer i 2005 blevet undersøgt og i 2006 er der aftalt en procedure med Copydan samt med Datatilsynet. Hvis ikke udgifterne stiller sig i vejen, forventes projektet at blive afsluttet i 2007.

#### *Økonomi*

Omkring økonomien er det uforudsete behov for bistand fra Kammeradvokaten en i forhold til oprindeligt budget stærkt fordyrende faktor. Datatilsynets påbud vil medføre øgede udgifter til at lokalisere og indhente tilladelser fra kunstnere født efter 1936.

### Analyse

Projektets målgruppe vil tilføre Danmarks Kunstbibliotek nye, relevante brugere, specielt fra auktions- og vurderingsvirksomheder, private samlere og kunst- og kulturhistoriske museer. Imidlertid må det af de ovenfor nævnte grunde forventes, at projektet som helhed bliver dyrere end ventet.

### Vurdering

Projektet er i sin idé og udførelse tilfredsstillende, men de uforudsete juridiske komplikationer har medført en uventet forsinkelse og et øget ressourceforbrug.

## 2.3. Klare mål (se vejledningens afsnit 2.3)

**Tabel 4.b: Afrapportering på klare mål**

Opgave	Mål	Kriterier for tilfredsstillende/ utilfredsstillende/ på vej	Resultat	Bedømmelse
Information og tilgængelighed	Biblioteket skal være åbent i den annoncerede åbningstid	<ul style="list-style-type: none"> <li>• tilfredsstillende: 100 %</li> <li>• på vej: &gt; 90 %</li> </ul>	100 %	tilfredsstillende
Information og tilgængelighed	Hjemmesiden skal være oppe 24 timer i døgnet	<ul style="list-style-type: none"> <li>• tilfredsstillende: 100 %</li> <li>• på vej: &gt; 90 %</li> </ul>	98 %	tilfredsstillende
Information og tilgængelighed	Alle relevante oplysninger for brugerne om bibliotekets ydelser og service (såsom åbningstider, udlån og reservering af materiale) skal være tilgængelige på hjemmesiden	<ul style="list-style-type: none"> <li>• tilfredsstillende: 100 %</li> <li>• på vej: &gt; 90 %</li> </ul>	100 %	tilfredsstillende/

Spørgsmål stillet elektroniske i de dertil beregnede spørgeformularer skal være besvaret inden for 3 arbejdsdage	Spørgsmål stillet elektronisk i de dertil beregnede spørgeformularer skal være besvaret inden for 3 arbejdsdage	<ul style="list-style-type: none"> <li>• tilfredsstillende: &gt;75 %</li> <li>• på vej: 50-75 %</li> </ul>	100 %	tilfredsstillende
I åbningstiden skal alle brugere, der henvender sig, kunne få en professionel vejledning	I åbningstiden skal alle brugere, der henvender sig, kunne få en professionel vejledning	<ul style="list-style-type: none"> <li>• tilfredsstillende: &gt;75 %</li> <li>• på vej: 50-75 %</li> </ul>	100 %	tilfredsstillende
Udlån	Alle nye trykte tidsskrifter skal være klar til udlån 3 dage efter de er modtaget fra leverandøren	<ul style="list-style-type: none"> <li>• tilfredsstillende: &gt;75 %</li> <li>• på vej: 50-75 %</li> </ul>	75 %	På vej
Udlån	Alle bestilte bøger skal være klar til udlån inden for det antal timer, der er annonceret på hjemmesiden	<ul style="list-style-type: none"> <li>• tilfredsstillende: &gt;90 %</li> <li>• på vej: 50-90 %</li> </ul>	98 %	Tilfredsstillende
Udlån	Bestilte tidsskrifter skal være klar til udlån inden for det antal timer, der er annonceret på hjemmesiden	<ul style="list-style-type: none"> <li>• tilfredsstillende: &gt;90 %</li> <li>• på vej: 50-90 %</li> </ul>	98 %	Tilfredsstillende
Udlån	En bestilt bog til læsesalsudlån skal være klar inden for det antal timer, der er annonceret på hjemmesiden	<ul style="list-style-type: none"> <li>• tilfredsstillende: &gt;90 %</li> <li>• på vej: 50-90 %</li> </ul>	99 %	Tilfredsstillende
Læsesals-betjening	Læsesal skal være åben i den annoncerede åbningstid	<ul style="list-style-type: none"> <li>• tilfredsstillende: &gt;90 %</li> <li>• på vej: 50-90 %</li> </ul>	100 %	Tilfredsstillende
Læsesals-betjening	Åbningstiden for bibliotekets studiesamlinger vil i 2006 blive udvidet fra 20 t/u til 31 t/u, så der er samme åbningstid i alle institutionens afdelinger	<ul style="list-style-type: none"> <li>• tilfredsstillende: 100 %</li> </ul>	100 %	Tilfredsstillende
Læsesals-betjening	Bestilte materialer ekspederes til studiesal inden for den annoncerede ekspeditionstid	<ul style="list-style-type: none"> <li>• tilfredsstillende: &gt;90 %</li> <li>• på vej: 50-90 %</li> </ul>	99 %	Tilfredsstillende
Læsesals-betjening	Brugere, der møder personligt op, kan i åbningstiden modtage en professionel vejledning	<ul style="list-style-type: none"> <li>• tilfredsstillende: &gt;75 %</li> <li>• på vej: 50-75 %</li> </ul>	100 %	Tilfredsstillende
Digital service	Den nationale kunstbibliografi ajourføres løbende med henvisninger til nye relevante publikationer	<ul style="list-style-type: none"> <li>• tilfredsstillende: &gt;90 %</li> <li>• på vej: 50-90 %</li> </ul>	100 %	Tilfredsstillende

### 3. Regnskab

#### 3.1. Anvendt regnskabspraksis (se vejledningens afsnit 3.1)

Regnskabspraksis tager udgangspunkt i de regnskabsregler og principper, som Økonomitstyrelsen har opstillet for omkostningsregnskaber. Årsrapporten for 2006 er opstillet efter Økonomitstyrelsens regnskabsprincipper. For nærmere beskrivelse af anvendt regnskabspraksis se desuden bilag.

#### 3.2. Resultatopgørelse (se vejledningens afsnit 3.2)

**Tabel 5: Resultatopgørelse**

1000 kr., løbende priser note:	Regnskab 2006	Regnskab 2005	Budget 2007
<b>Ordinære driftsindtægter</b>			
Salg af varer og tjenesteydelser	35	76	62
Tilskud til egen drift	556	529	0
Øvrige driftsindtægter	616	1.762	12
Gebyrer	0	0	0
<b>Ordinære driftsindtægter i alt</b>	<b>1.208</b>	<b>2.366</b>	<b>74</b>
<b>Ordinære driftsomkostninger</b>			
<i>Forbrugsomkostninger</i>			
Husleje	1.666	1.658	1.300
Andre forbrugsomkostninger	4.253	3.686	4.100
<b>Forbrugsomkostninger i alt</b>	<b>5.919</b>	<b>5.345</b>	<b>5.400</b>
<b>1 Personaleomkostninger</b>			
Lønninger	6.385	6.079	6.641
Pension	929	923	1.150
Lønrefusion	659	712	420
Andre personaleomkostninger	1	0	0
<b>Personaleomkostninger i alt</b>	<b>6.656</b>	<b>6.290</b>	<b>7.371</b>
Andre ordinære driftsomkostninger	-37	688	124
Af- og nedskrivninger	1.507	1.671	1.700
Ændring i lagre	0	0	0
<b>Ordinære driftsomkostninger i alt</b>	<b>14.045</b>	<b>13.994</b>	<b>14.595</b>
<b>Resultat af ordinær drift</b>	<b>-12.837</b>	<b>-11.628</b>	<b>-14.521</b>
<b>Andre driftsposter</b>			
Andre driftsindtægter	0	0	0
Andre driftsomkostninger	0	18	0
<b>Resultat før finansielle poster</b>	<b>-12.837</b>	<b>-11.646</b>	<b>-14.521</b>
<b>Finansielle poster</b>			
Finansielle indtægter	1	0	0
Finansielle omkostninger	3	2	0
<b>Resultat før ekstraordinære poster</b>	<b>-12.839</b>	<b>-11.648</b>	<b>-14.521</b>

**Ekstraordinære poster**

Ekstraordinære indtægter	0	0	0
Ekstraordinære omkostninger	0	0	0
<b>Årets resultat</b>	<b>-12.839</b>	<b>-11.648</b>	<b>-14.521</b>

**Indtægter.**

Danmarks Kunstbiblioteks indtægter udgjorde i 2006 1,2 mio. kr. Indtægterne består dels af ordinære driftsindtægter, dels af indtægter fra tilskudsfinansieret forskningsvirksomhed samt andre tilskudsfinansierede aktiviteter.

I hele 2005 har Danmarks Kunstbibliotek udlejet magasinlokaler (1250m<sup>2</sup>) til Staten Museum for Kunst. Lejemålet er afviklet ultimo maj 2006, hvorfor der fremgår en indtægtsnedgang.

**Udgifter.**

De ordinære omkostninger, herunder til personale og domicil, udgør en stor del af Danmarks Kunstbiblioteks omkostninger. Omkostningsniveauet ligger på højde med niveauet for 2005.

**3.3. Balance (se vejledningens afsnit 3.3)****Tabel 6: Balance, 1000 kr.**

<b>Aktiver</b>	<i>Primo</i>	<i>Ultimo</i>	<b>Passiver</b>	<i>Primo</i>	<i>Ultimo</i>
note:	2006	2006	no- te	2006	2006
<b>2 Anlægsaktiver:</b>			<b>4 Egenkapital i alt, note 4</b>	8.360	7.098
<b>2 Immaterielle anlægsaktiver</b>			<b>Hensættelser</b>	399	4
Færdiggjorte udviklingsprojekter	32	0	<b>Langfristede gældsposter:</b>		
Erhvervede koncenssioner, patenter m.v.	0	0	Prioritetsgæld	0	0
Udviklingsprojekter under opførelse	0	0	Anden langfristet gæld	0	0
<b>Immaterielle anlægsaktiver i alt</b>	<b>32</b>	<b>0</b>	Statsgæld	0	0
<b>3 Materielle anlægsaktiver</b>			<b>Langfristet gæld i alt</b>	<b>0</b>	<b>0</b>
Grunde, arealer og bygninger	8.338	7.337	<b>Kortfristede gældsposter:</b>		
Infrastruktur	0	0	Leverandører af varer og tjenesteydelser	483	1.640
Produktionsanlæg og maskiner	0	0	Anden kortfristet gæld	548	194
Transportmateriel	97	72	Skyldige feriepenge	841	663
Inventar og IT-udstyr	1.071	945	Igangværende arbejder for fremmed regning	319	698
Igangværende arbejder for egen regning	0	0	Periodeafgrænsningsposter	130	-555
<b>Materielle anlægsaktiver i alt</b>	<b>9.507</b>	<b>8.353</b>	<b>Kortfristet gæld i alt</b>	<b>2.322</b>	<b>2.640</b>
<i>Finansielle anlægsaktiver</i>	0	0	<b>Gæld i alt</b>	<b>2.322</b>	<b>2.640</b>
<b>Anlægsaktiver i alt</b>	<b>9.539</b>	<b>8.353</b>			
<b>Omsætningsaktiver:</b>					
Varebeholdning	0	0			

Tilgodehavender	1.314	1.303		
Værdipapirer	0	0		
Likvide beholdninger	228	86		
<b>Omsætningsaktiver i alt</b>	<b>1.542</b>	<b>1.389</b>		
<b>Aktiver i alt</b>	<b>11.081</b>	<b>9.742</b>	<b>Passiver i alt</b>	<b>11.081 9.742</b>

Danmarks Kunstbiblioteks anlægsaktiver består primært af biblioteks- og kontorinventar.

### 3.4. Omregningstabel (se vejledningens afsnit 3.4)

#### **Omregningstabel, 1000 kr.**

<b>Årets omkostningsbaserede resultat</b>	<b>-12.839</b>
- Afskrivninger	1.507
- Nedskrivninger	0
- Ændringer i hensættelser	-395
+ Afskaffelser	-322
+/- Lagerregulering	0
+ Igangværende arbejder/udviklingsprojekter under opførelse	0
+/- Regulering af personaleomkostninger (skyldige feriepenge og skyldigt overarbejde)	-204
+/- Periodiseringer	0
- Tab på debitor	0
+/- Korrektion for forskellen mellem salgspris og tab/gevinst ved salg af aktiver	0
<b>Årets nettoudgifter</b>	<b>-12.252</b>

Tabellen viser forskellen mellem det omkostningsbaserede regnskabsresultat og det udgiftsbaserede resultat. Det omkostningsbaserede resultat korrigeres for afskrivninger og udgifter til anskaffelser, ændring i hensættelser samt skyldige feriepenge og skyldigt overarbejde.

### 3.5. Bevillingsregnskab (se vejledningens afsnit 3.5)

**Tablet 8: Bevillingsregnskab (Det udgiftsbaserede driftsregnskab)**

Løbende priser, 1000 kr.	Regnskab 2005	Budget 2006	Regnskab 2006	Difference
Udgifter	12.484	11.600	13.460	-1.860
Indtægter	2.366	200	1.208	-1.008
Resultat, brutto	-10.118	-11.400	-12.252	852
Bevilling, netto	10.700	11.400	11.400	0
Resultat, netto	582	0	-852	852

Kunstbibliotekets bevilling i 2006 udgjorde 11,4 mio. kr. Forbruget var i 2006 12,3 mio. kr. Forskellen – 0,9 mio. kr. – finansieres af et videreført beløb fra tidligere år.



Danmarks Kunstbibliotek går ud af 2006 med et overskud på 0,133 mio. kr. Men heri er indeholdt en reserveret bevilling på 0,094 mio. kr. Som følge af uforudsete stigninger i udgiften til servicering fra KUMADM blev videreførselsbeløbet således langt mindre end planlagt. Resultatet vurderes som ikke tilfredsstillende.

På grund af stigende aktivitet og udvidet opgaveportefølje stiller det beskedne videreførselsbeløb institutionen under et betydeligt pres (jf. afsnit 1.4).

### 3.6. Bevillingsafregning og akkumuleret resultat (se vejledningens afsnit 3.6)

**Tabel 9: Bevillingsafregning for 2006**

Løbende priser, 1000 kr.	Bevilling	Regnskab	Årets overskud	Disposition, oversk. der bortfalder	Akkumuleret oversk. til videreførsel
<i>Driftsbevilling/Statsvirksomhedsbevilling</i>					
Lønsum	7.400	6.609	791	0	134
Øvrig drift	4.000	5.643	-1.643	0	0
I alt	11.400	12.252	-852	0	134
<i>Anlægsbevilling</i>					
Udgifter	0	0	-	0	0
Indtægter	0	0	-	-	-

Med udgangen af 2006 videreføres ca. 133.000 kr. som videreført overskud, men Danmarks Kunstbibliotek har en reserveret bevilling kr. 0,094 mio. kr. til kompetenceudvikling af medarbejdere, som udmøntes i 2007-09. Årets resultat er derfor kr. 0,039 mio. kr.

**Tabel 10: Akkumuleret resultat 2006**

Løbende priser, 1000 kr.	Ultimo 2003	Ultimo 2004	Ultimo 2005	Årets resultat	Ultimo 2006
Hovedkonto					
21.31.23	1.647	902	985	-852	133

#### 4. Påtegning

##### Årsrapporten omfatter:

Årsrapporten omfatter de hovedkonti på finansloven, som *Danmarks Kunstbibliotek, 1973 4159* er ansvarlig for: § 21.31.23 *Danmarks Kunstbibliotek (driftsbev.)*, herunder de regnskabsmæssige forklaringer, som skal tilgå Rigsrevisionen i forbindelse med bevillingskontrollen for 2006.

##### Påtegning:

Det tilkendegives hermed:

1. at årsrapporten er rigtig, dvs. at årsrapporten ikke indeholder væsentlige fejlinformationer eller udeladelser, herunder at målopstillingen og målrapporteringen i årsrapporten er fyldestgørende,
2. at de dispositioner, som er omfattet af regnskabsaflæggelsen, er i overensstemmelse med meddelte bevillinger, love og andre forskrifter samt med indgåede aftaler og sædvanlig praksis, og
3. at der er etableret forretningsgange, der sikrer en økonomisk hensigtsmæssig forvaltning af de midler og ved driften af de institutioner, der er omfattet af årsrapporten

København den 21. marts 2007

København den .april 2007

Patrick Kragelund  
Direktør

Karoline Prien Kjeldsen  
Departementschef

## 5. Bilag (se vejledningens kapitel 5)

Obligatoriske noter.

### Note 1: Personaleomkostninger

årsværk/antal	Regnskab 2003	Regnskab 2004	Regnskab 2005	Regnskab 2006	Budget 2007
Antal årsværk	19,0	18,5	18,5	17,0	19,6
Tilgang af medarbejdere	1,0	3,0	1,0	3,0	1,0
Afgang af medarbejdere	0,0	5,0	1,0	1,0	1,0

### Note 2: Immaterielle anlægsaktiver

1000 kr.	Færdiggjorte udviklings- projekter	Erhvervede koncessioner, patenter, licenser mv.	I alt
Kostpris pr. 31.12.2005 (før afskr.)	249	0	249
Primokorrektioner og flyt- ning ml. bogføringskredse	0	0	0
Kostpris pr. 1.1.2006 (før afskr.)	249	0	249
Tilgang	0	0	0
Afgang	0	0	0
Kostpris pr. 31.12.2006 (før afskr.)	249	0	249
Akk. afskrivninger	-249	0	-249
Akk. nedskrivninger	0	0	0
Akk. af- og nedskrivninger 31.12.2006	-249	0	-249
Regnskabsmæssig værdi pr. 31.12.2006	0	0	0
Årets afskrivninger	-32	0	-32
Årets nedskrivninger	0	0	0
Årets af- og nedskrivninger	-32	0	-32
Afskrivningsperiode/år	-	-	

### Note 3: Materielle anlægsaktiver

1000 kr.	Grunde, arealer og bygninger	Infrastruktur	Produktionsanlæg og maskiner	Transportmateriel	Inventar og IT- udstyr	I alt
Kostpris pr. 31.12.2005 (før afskr.)	10.015	0	0	127	2.810	12.952
Primokorrektioner og flytning ml. bogføringskredse	0	0	0	0	0	0
Kostpris pr. 1.1.2006 (før afskr.)	10.015	0	0	127	2.810	12.952
Tilgang	0	0	0	0	322	322
Afgang	0	0	0	0	0	0
Kostpris pr. 31.12.2006 (før afskr.)	10.015	0	0	127	3.131	13.274

Akk. afskrivninger	-2.678	0	0	-55	-2.186	-4.920
Akk. nedskrivninger	0	0	0	0	0	0
Akk. af- og nedskrivninger 31.12.2006	-2.678	0	0	-55	-2.186	-4.920
Regnskabsmæssig værdi pr. 31.12.2006	7.337	0	0	72	945	8.353
Årets afskrivninger	-1.001	0	0	-25	-448	-1.475
Årets nedskrivninger	0	0	0	0	0	0
Årets af- og nedskrivninger	-1.001	0	0	-25	-448	-1.475
Afskrivningsperiode/år	10 år	-	-	5 år	Saldo/ 5 år	

**Note 4: Egenkapital 2006**

1000 kr.	
Primobeholdning 01.01.2006:	
Startkapital	8.360
Primoregulering/flytning mellem bogføringskredse	0
Bevægelser i året:	
Likviditetstildeling	11.577
Mellemregning med andre statsinstitutioner	0
Afstemningsdifferencer	0
Overført resultat:	
Årets resultat	-12.839
Egenkapital pr. 31.12.2006	7.098

**Note 5: Tilskudsfinansieret forskningsvirksomhed (u.k. 95)**

Løbende priser, 1000 kr.	Modtagne	
	tilskud	Udgift
"Mødet med den anden"	251	251
I alt	251	251

**Note 6: Andre tilskudsfinansierede aktiviteter (u.k. 97)**

1000 kr.	Modtagne	
	tilskud	Udgift
Ditlev Veit, bibliotekar i DKB	35	35
Resultatkontraktmidler	271	271
I alt	305	305

**Note 7: Videreførselsoversigt og oversigt over indeståender på beholdningskonti**

1000 kr.	Underkt.	Underkt.	Underkt.	Underkt.
	10	90	95	97
Indtægter	652	0	251	305
Udgifter	12.904	0	251	305
Årets resultat	-12.252	0	-	-
Akk. resultat til videreførsel	133	0	-	-
Ultimosaldo beholdningskonti	-	-	0	32

Supplerende noter.

**Note xx: Af- og nedskrivninger**

1000 kr.	
Færdiggjorte udviklingsprojekter	32
Bygninger	1.001
Transportmateriel	25
IT	108
Inventar	340
<b>I alt</b>	<b>1.507</b>

**Note xx: Tilgodehavender**

1000 kr.	
Værdi primo 2006	1.314
Momsafregning ØS	290
Refusion af udgifter, udlæg mm.	-96
Deposita	8
SCL og LØS	-27
Debitorsamlekonto	-187
<b>Værdi ultimo 2006</b>	<b>1.303</b>

**Note xx: Likvide beholdninger**

1000 kr.	
Værdi primo 2006	228
Bank	-146
Kontantkasse	4
<b>Værdi ultimo 2006</b>	<b>86</b>

**Note xx: Kortfristet gæld, leverandører af varer og tjenesteydelser**

1000 kr.	
Værdi primo 2006	482,9
Køb af varer	-10
Kreditorsamlekonto	1.168
<b>Værdi ultimo 2006</b>	<b>1.640</b>

**Note xx: Anden kortfristet gæld**

1000 kr.	
Værdi primo 2006	548,5
Overarbejde	-25
Skat og afgifter	-103
Udlæg og indeholdelser	-213
Andet	-14
<b>Værdi ultimo 2006</b>	<b>194</b>

**Note xx: Skyldige feriepenge**

1000 kr.	
Værdi primo 2006	841,5
Feriepenge	-178
<b>Værdi ultimo 2006</b>	<b>663</b>

**Note xx: Igangværende arbejder for fremmed regning**

1000 kr.	
Værdi primo 2006	319,5
Igangværende arbejder for fremmed regning	379
<b>Værdi ultimo 2006</b>	<b>698</b>

**Note xx: Periodeafgrænsningsposter**

1000 kr.	
Værdi primo 2006	129,6
Periodeafgrænsningsposter	-685
<b>Værdi ultimo 2006</b>	<b>-555</b>