

Årsrapport 2005
for
Danmarks Kunstbibliotek

Indholdsfortegnelse

1. Beretning
 - 1.1. Præsentation af institutionen
 - 1.2. Årets finansielle resultater
 - 1.3. Årets faglige resultater
 - 1.4. Forventninger til det kommende år
 - 1.5. Oversigt over hovedkonti
2. Målrapportering
 - 2.1. Skematisk opstilling af resultatmål samt kobling af økonomi og målopfyldelse
 - 2.2. Vurdering og analyse af særligt udvalgte mål
 - 2.3. Afrapportering på klare mål
3. Regnskab
 - 3.1. Anvendt Regnskabspraksis
 - 3.2. Resultatopgørelse (omkostningsbaseret)
 - 3.3. Balance
 - 3.4. Omregningstabel
 - 3.5. Bevillingsregnskab
 - 3.6. Bevillingsafregning
4. Påtegning
5. Bilag: Noter til regnskabet

1. Beretning

1.1. Præsentation af institutionen

Danmarks Kunstbibliotek (DKB) er en statsinstitution under Kulturministeriet. Bibliotekets hovedopgave er at bevare, indsamle, registrere, forøge og formidle viden om arkitektur, billedkunst og kunsthistorie.

Som nationalt hovedfagbibliotek har Danmarks Kunstbibliotek en særlig forpligtelse med hensyn til dansk arkitektur og billedkunst.

Biblioteket

- varetager offentligt udlån af bøger, tidsskrifter og lysbilleder,
- stiller sine samlinger og sin ekspertise til rådighed for alle relevante korte, mellemlange og videregående uddannelser, for arkitekter, kunstnere og den kunstinteresserede almenhed samt for lærere og deltagere i al slags folkeoplysning og
- udarbejder den nationale kunstbibliografi og er ansvarlig for danske bidrag til den internationale "Bibliography of the History of Art".

Biblioteket vedligeholder tre studiesamlinger, der tilsammen fungerer som dokumentationscentral for dansk arkitektur og billedkunst:

- Den selvejende institution Weilbachs Arkiv (arkivalier om mere end 35.000 danske arkitekter og kunstnere),
- Kunsthistorisk Billedarkiv (fotografier, dias og udstillingskataloger) og
- Samlingen af Arkitekturtegninger (tegninger, skitsebøger, arbejdsarkiver, fotografier og modeller af danske arkitekters værker).

Ved Danmarks Kunstbibliotek udføres forskning inden for arkitektur og billedkunst.

Mission

Danmarks Kunstbibliotek bidrager til at sikre grundlaget for et højt professionelt, videnskabeligt og formidlingsmæssigt niveau i arbejdet med dansk kunst- og arkitekturhistorie, såvel nationalt som internationalt.

Dette sker

- ved at indsamle, bevare og registrere viden om den vestlige verdens arkitektur, billedkunst og kunsthistorie fra senantikken til i dag,
- ved lokalt, gennem internettet og gennem det nationale bibliotekssamarbejde at stille data og materialer af høj kvalitet til rådighed for forskning, uddannelse, erhvervsliv og folkeoplysning over hele landet
- og sluttelig ved at bidrage til et udvidet (virtuelt såvel som fysisk) samarbejde mellem større og mindre danske fag- og institutionsbiblioteker på kunst- og arkitekturområdet.

Som fagområdets centrale, nationale forskningsbibliotek ser Danmarks Kunstbibliotek det som en særlig forpligtigelse at indsamle materialer af betydning for dansk kunst- og arkitekturhistorie.

Vision

- Danmarks Kunstbibliotek skal som kunst- og arkitekturhistorisk videntcenter måle sig med førende kunstbiblioteker i den vestlige verden.
- Danmarks Kunstbibliotek skal give adgang til litteratur, arkivalier og informationer om den vestlige verdens arkitektur, billedkunst og kunsthistorie i et omfang og af en kvalitet, der er uden sidestykke i det danske bibliotekssystem.
- Danmarks Kunstbibliotek skal forene øget tilgængelighed med den bedst mulige sikring og konservering af samlingerne.

1.2. Årets finansielle resultater

Nedenfor er vist Danmarks Kunstbiblioteks resultat for 2005. Da der er tale om en overgangsperiode, indeholder årsrapporten såvel resultatopgørelse og balance som udgiftsbaseret driftsregnskab og bevillingsafregning samt omregningstabel til at forklare forskellen mellem de to regnskabsprincipper.

Danmarks Kunstbibliotek går ud af 2005 med et resultat på 0,6 mio. Der er herved opstået et akkumuleret overskud på 1,5 mio. Overskuddet er etableret ved generel tilbageholdenhed med henblik på gennemførelsen af en række større bygningsmæssige indgreb, hvis gennemførelse er udsat fra 2005 til 2006. På denne baggrund vurderes resultatet som tilfredsstillende.

Videreførselsbeløbet, der primo 2006 blev reduceret til 1 mio., planlægges anvendt til følgende formål:

- Indretning af ny studiesal (jfr. RA 5.2)
- Renovering af fjernmagasin i Holmbladsgade med indretning af særligt sikringsafsnit (jfr. RA 5.3)
- Anskaffelse af særligt magasinmøbel til arkitekturtegninger i dobbelt- og trippel-folio format
- Udviklingsopgaver i forbindelse med online-betjening af brugerne
- Dækning af merudgifter til kunstnersignaturbase (jfr. RA 5.1.2)
- Indsatsområde omkring specielle boganskaffelser
- Kompetenceudvikling
- Trådløst netværk i publikumsområderne

Tabel 1. Virksomhedens økonomiske nøgletal

Omkostningsbaseret resultat

Regnskab 2005

1.000 kr.		
Ordinære driftsindtægter (ekskl. bevillinger)		2366
Ordinære driftsomkostninger		13994
<i>Heraf personaleomkostninger</i>		6290
Andre driftsposter, netto		18
Finansielle poster, netto		2
Ekstraordinære poster, netto		0
Årets resultat (ekskl. bevillinger)	0	-11648
<i>Udgiftsbaseret resultat</i>	<i>Driftsbevilling</i>	<i>Anlægsbevilling</i>
1.000 kr.		
Indtægter (regnskab)	2366	0
Udgifter (regnskab)	12484	0
Årets udgiftsbaserede resultat, brutto	-10117	
Nettoudgiftsbevilling, inkl. TB	10700	
Indtægtsbevilling, inkl. TB		0
Udgiftsbevilling, inkl. TB		0
Årets resultat (inkl. bevillinger)	583	0
Til videreførsel	985	0
Balance		
1.000 kr.		<i>Status pr.</i>
		<i>31.12.2005</i>
Anlægsaktiver i alt		9539
<i>Heraf immaterielle anlægsaktiver</i>		32
<i>Heraf materielle anlægsaktiver</i>		9507
Omsætningsaktiver i alt		1542
Aktiver i alt		11081
Egenkapital		8360
Hensatte forpligtigelser		399
Langfristet gæld i alt		0
Kortfristet gæld i alt		2321
Passiver i alt		11081

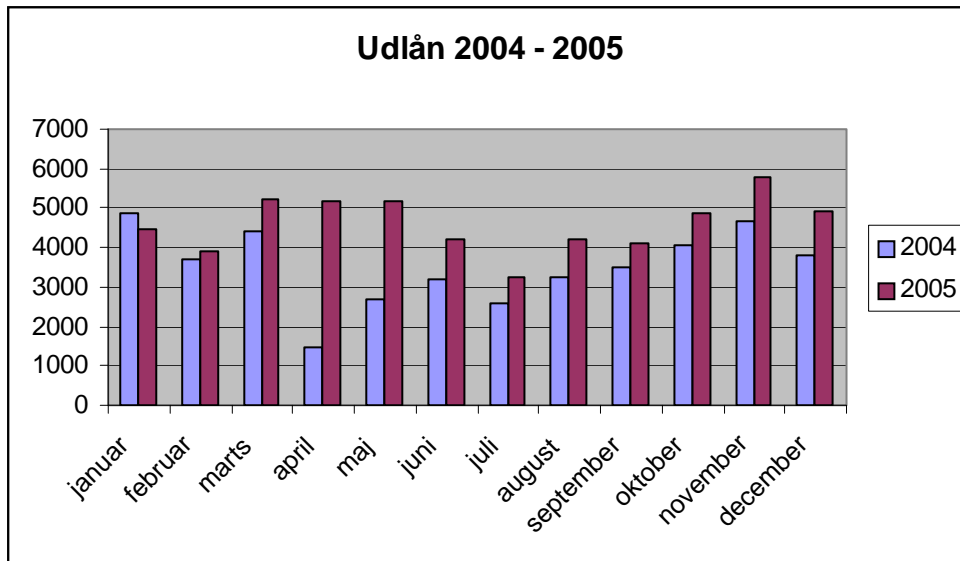
1.3 Årets faglige resultater

2005 var præget af

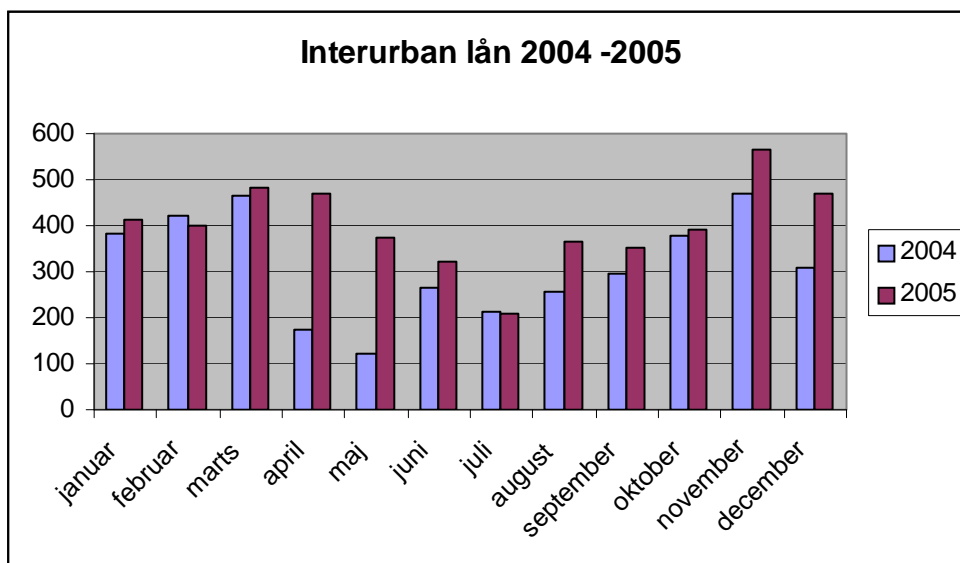
- udarbejdelse af kontoplan og iværksættelse af en række regnskabsmæssige ændringer med udgangspunkt i Rigsrevisionens anbefalinger
- implementering af regnskabsreform (omkostningsbaseret regnskab)
- forberedelse af ny bevillingsreform
- udarbejdelse af opgavehierarki
- restrukturering af arbejdet med fagportalen ARKADE
- forberedelse af evt. fusion med biblioteket på Statens Museum for Kunst
- forberedelse af nyindretning af studiesal for dansk arkitektur og billedkunst
- arbejde med kunstnersignaturbase (herunder de juridiske aspekter)
- arbejde med berigelse af poster i bibliotekets online katalog
- nyregistrering af håndbogssamling i samlingen af arkitekturtegninger
- nyregistrering af en række arkivalske samlinger
- reorganisering af arkitektursamlingens fjernmagasin
- gennemførelse af diverse konserveringstiltag
- Dias-basen med registrering af 95.000 dias åbnedes i februar 2005 med online-adgang for publikum
- Nyindretning af dias-samling i læsesalen med to nye studiepladser med pc-adgang

Vurdering af årets resultater

Biblioteket har, som udlånstal viser, også i 2005 udvidet sin brugerreds, både lokalt og nationalt. Det er sjette år i træk, at der kan konstateres en stigning i udlånet, fra 2004 til 2005 på 31,4 %.



For interurbanudlånet er der en tilsvarende stigning på 28,4%. Resultatet er meget tilfredsstillende.



Biblioteket har med udgangspunkt i en række anbefalinger fra Rigsrevisionen revideret sin kontoplan og fastlagt nye og bedre procedurer for regnskabsaflæggelsen. Resultatet er tilfredsstillende.

Bibliotekets ledelse har med regnskabsmedarbejderen deltaget i arbejdet med udarbejdelsen af et opgavehierarki og implementering af regnskabsreformen og forarbejdet til implementeringen af Bevillingsreformen. Resultatet er tilfredsstillende.

Der er under resultataftalen gennemført en række registreringsprojekter, der udvider og opgraderer kvaliteten af institutionens udbud på internettet. Resultatet er tilfredsstillende.

www.kunstbib.dk

Danmarks Kunstbiblioteks online formidling af samlinger, registranter og data.

Online Kataloger:	{	Bøger og tidsskrifter [KUNST] Arkitekturtegninger [ARKI] Kunsthistorisk Billedarkiv [DAK] Dias [DIAS]
Online bibliografi:	{	Dansk billedkunst og arkitektur [BDK] Bibliography of History of Art [BHA] adgang kun fra DKB
Online kunstnerleksika:	{	Weilbach Dansk Kunstnerleksikon (4. udg.) The Grove Dictionary of Art (via www.kunstbib.dk)

Der er gennemført en revision og nyopstilling af samlingen af arkitekturtegningers fjernmagasin. I opstillingen redegøres der nu klart og entydigt for hele samlingens indhold. Resultatet er meget tilfredsstillende.

Der er gennemført en revision og nyopstilling af samlingen af arkitekturtegningers håndbogssamling, der nu samlet er integreret i online-katalogen KUNST; overflødige dubletter er blevet frasorteret og udlånssamlingen er blevet suppleret med værker, der ikke længere var relevante for en håndbogssamling. Resultatet er meget tilfredsstillende.

Under resultataftalen er den formidlingsmæssige sammenlægning af Bibliotekets tre studiesamlinger vedr. dansk billedkunst og arkitektur påbegyndt, men opgaven har i planlægningsfasen, der involverer den kgl. bygningsinspektør, vist sig at være mere tidskrævende end først anslået. Et projekt er nu færdigudarbejdet og selve arbejdet vil kunne afsluttes til maj 2006. Resultatet er tilfredsstillende.

Under resultataftalen er afslutningen af en online kunstnersignaturbase, der vil tjene til identifikation af ca. 10.000 gængse danske kunstnersignaturer, berammet til ultimo 2005. Projektet er blevet forsinket på grund af ikke forudsete juridiske problemer omkring navne-, ophavsret- og varemærkeloven samt COPY-DAN og Datatilsynet. I samarbejde med Kammeradvokaten er disse problemer i 2005 blevet undersøgt og de nødvendige forholdsregler truffet. Der afventer pt. en endelig aftale med COPY-DAN. Sideløbende hermed er arbejdet med online-basen fortsat. Det forventes at blive afsluttet i 2006. Resultatet er tilfredsstillende.

I samarbejde med Kulturministeriets Sikringsudvalg er de indledende sonderinger omkring udarbejdelsen af en sikringsplan for hele institutionen blevet gennemført. På grund af usikkerhed omkring fremtidige magasineringsforhold og arbejdspress med andre opgaver er arbejdet med Sikringsplanen midlertidigt stillet i bero. Det genoptages i 2006. Resultatet er tilfredsstillende.

I Danmarks elektroniske Forskningsbibliotek er fagportalen for kunst, arkitektur og design, ARKADE den mest besøgte elektroniske informationskilde. DKB deltager sammen med 14 større og mindre biblioteker fra kunst- og arkitekturområdet i arbejdet med vedligehold og udvidelse af denne brugerservice. 2005 var præget af en omfattende reorganisering af fagportals struktur, en reorganisering der for DKB har medført en større direkte involvering i arbejdet end tidligere. I 2005 gennemførtes med held en brugerundersøgelse, hvis anbefalinger bliver lagt til grund for arbejdet i 2006-07.

På det forskningsmæssige område har DKB i 2005 fået tildelt et ph.d. stipendium i fællig med Danmarks Biblioteksskole. Under forskningsplanen har en medarbejder fået støtte til en forskningsperiode i 2005-6 med orlov fra DKB. Der er udarbejdet en samlet forskningsrapport for 2005. Resultatet er meget tilfredsstillende.

Det økonomisk fordelagtige samarbejde med et bogbinderi i Polen er i 2005 blevet fortsat. Prisen for udført arbejde er fortsat 53% af den tilsvarende danske.

Med udgangspunkt i de konserveringsrapporter, der udarbejdedes under DKBs tidligere Resultataftale, er en konserveringsindsats m.h.p. danske arkitekturfotografier blevet gennemført.

1.4. Forventninger til det kommende år

Den markante stigningstakt i Danmarks Kunstbiblioteks udlån indikerer, at der nationalt er et stort og endnu kun delvist dækket behov for adgang til data og materialer af relevans for hele bibliotekets fagområde. 2006 stiller nye krav til en forstærket indsats på felter som brugerbetjening og synliggørelse. Der er i Resultataftalen afsat midler til denne forstærkede indsats.

2006 vil i flere henseender blive præget af den nye forskningsbiblioteksstruktur:

- I et samarbejde med det nye Københavns Universitetsbibliotek og Statsbiblioteket arbejdes der på etablering af et indkøbskonsortium, der i vid udstrækning vil samordne opgaverne omkring bogindkøb og indbinding.
- I et samarbejde med Statens Museum for Kunst sker der formentlig en fusion af Danmarks Kunstbibliotek og museets eget bibliotek, således at SMK i fremtiden udliciterer denne opgave til det nye Danmarks Kunstbibliotek.

Fusionen vil skabe klarhed omkring Danmarks Kunstbiblioteks magasineringsforhold og dermed muliggøre gennemførelsen af den anden etape i udarbejdelsen af en sikringsplan. En del af opsparingen fra 2005 er sammen med midler fra resultataftalen øremærket til denne indsats.

I løbet af 2006 vil store arkitekturtegninger i dobbelt og trippel folioformat af bevaringsmæssige grunde blive overført til et særligt anskaffet, aflåseligt reolsystem. En del af opsparingen fra 2005 er øremærket til denne indsats.

I september åbnes den nyindrettede fælles studiesal for dansk billedkunst og arkitektur. Studiesalen bliver fælles for bibliotekets tre studiesamlinger, Weilbachs Arkiv, Kunsthistorisk Billedarkiv og Samlingen af arkitekturtegninger. Den nye samlede enhed vil få udvidet åbningstid (fra nuværende 20 til 31 t/u). Udvidelsen finansieres gennem besparelser på husleje og rationalisering af arbejdsgange. En del af opsparingen fra 2005 er sammen med midler fra resultataftalen øremærket til denne indsats.

1.5. Oversigt over hovedkonti

Årsrapporten aflægges for følgende hovedkonti:

- § 21.31.23 Danmarks Kunstbibliotek (driftsbev.)

- § 21.31.71.62 (anlægsbev.)

2. Målrapportering

2.1. Skematisk opstilling af resultatmål samt kobling af økonomi og målopfyldelse

Tabel 4: Oversigt over målopfyldelse

Indsatsområde/ hovedformål	Målopfyldelse			
	Resultatkrav i 2005	Resultat	%	Omkostninger
Indsatsområde/hovedformål 7				
Mål	Resultatkrav i 2005	Resultat	%	Omkostninger
				(i mio)
	Jfr. RA 5.1.1	Online basen er beriget med ca. 1.250 flere poster med nye emneord end forudsat i RA 5.1.1. Opgaven er således mere end fuldt gennemført	100%	0,2
Formidling	Berigelse af ca. 8.750 poster i online basen med emneord			
Mål	Resultatkrav i 2005	Resultat	%	Omkostninger
	Jfr. RA 5.1.2	Delvist gennemført; opgaven, der afdækkede et større registreringsbehov end først forudset, er afsluttet primo 2006	75%	0,025
Formidling	Udvidelse af DKB's udbud på internettet: registrering af Bruhns udklipssamling			
Mål	Resultatkrav i 2005	Resultat	%	Omkostninger
	Jfr. RA 5.1.2	Opgaven blev gennemført inden for den lovede tidsramme	100%	0,040
Formidling	Udvidelse af DKB's udbud på internettet: registrering af håndbogssamling			
Mål	Resultatkrav i 2005	Resultat	%	Omkostninger
	Jfr. RA 5.1.2	Delvist gennemført; et behov for en juridisk afklaring i forhold til dataregistreringsloven har udsat projektets afslutning	50%	0,140
Formidling	Kunstnersignaturbase			
Mål	Resultatkrav i 2005	Resultat	%	Omkostninger
	Jfr. RA 5.4	Delvist gennemført; en værdifuld dialog er etableret og projektet afventer nu blot en endelig ministeriel stillingtagen	50%	0,1
Formidling	Plan for fusion af kunstbiblioteker			

Mål	Resultatkrav i 2005	Resultat	%	Omkostninger
Formidling	Jfr. RA 5.2 Indretning af studiesal	Delvist gennemført; projektet afsluttes medio 2006	50%	0,3

Indsatsområde/hovedformål 6				
Mål	Resultatkrav i 2005	Resultat	%	Omkostninger
Bevaring	Jfr. RA 5.3 Udarbejdelse af sikringsplan + fysiske tiltag i fjernmagasin	Delvist gennemført; projektet videreføres i 2006 efter en afklaring af institutionens egne fremtidige magasinforhold og afslutningen af Ministeriets helhedsanalyse omkring dets institutioners sikringsforhold	50%	0,2

2.2. Vurdering og analyse af særligt udvalgte mål

Kvalitetsforbedring og udvidelse af Danmarks Kunstbiblioteks udbud på internettet (RA 5.1.1): Bogsamlingen.

Mål og baggrund

Danmarks Kunstbiblioteks web rummer i dag en i Danmark uovertruffen mængde af information om centrale skikkelser i dansk og udenlandsk kunst- og arkitekturhistorie. Denne materialemængde er forudsætningen for den markante fremgang i udlån og besøgstal, som Danmarks Kunstbibliotek i de senere år har oplevet. Internettet synliggør institutionen og dens ressourcer for både gamle og nye brugergrupper. Det er overordnet Danmarks Kunstbiblioteks strategi yderligere at forbedre brugerens online-adgang til sådanne data.

Resultater

Projektet har udvidet online informationen vedrørende centrale ældre afsnit af DKB's bogsamling. Det er gennemført 100%.

Økonomi

0,2 mio.

Analyse

Den lettede adgang til data øger mærkbart brugernes interesse og besøgstal. Stigning i ekspeditioner fra fjernmagasin dokumenterer øget synlighed og efterspørgsel (jf. udlånsstatistik) Samtidig skaber det en præciserende oversigt over og søgemulighed i data tilhørende den ældre del af kulturarven på det kunst- og arkitekturhistoriske område.

Vurdering

Resultat er under hensyntagen til institutionens formål og brugereffekt meget tilfredsstillende.

Kvalitetsforbedring og udvidelse af Danmarks Kunstbiblioteks udbud på internettet (RA 5.1.2): Arkivalske samlinger

Mål og baggrund

Som ovenfor

Resultater

Projektet vedrører online adgangen til en af DKBs udklipssamlinger. Projektet har – som en glædelig overraskelse – vist, at samlingen indeholdt andet og mere end først ventet. Registreringen af de nye bestanddele er blevet noget forsinket, men afsluttes primo 2006.

Økonomi

0,025 mio.

Analyse

Erfaringen viser, at den lettere adgang og større præcision i registreringen resulterer i en stigende synlighed og brugerinteresse. Samtidig skaber denne indsats fokus på vigtige bestanddele af den ældre del af kulturarven på kunst- og det arkitekturhistoriske område.

Vurdering

Resultatet er under hensyntagen til institutionens formål og brugereffekt tilfredsstillende. Den mindre forsinkelse i målopfyldelsen vurderes som acceptabel.

Kvalitetsforbedring og udvidelse af Danmarks Kunstbiblioteks udbud på internettet (RA 5.1.2): Arkitekturhistorisk håndbogssamling

Mål og baggrund

Den righoldige håndbogssamling i samlingen af arkitekturtegninger var tidligere kun registreret på kort og derfor usynlig for den moderne bruger. Den kritiske gennemgang har resulteret i en glædelig tilvækst til bibliotekets udlånsamling og samtidig afdækket, hvor der var unødige dublering.

Resultater

Registreringen er gennemført 100%.

Økonomi

0,040 mio.

Analyse

Registreringen af denne samling har lokaliseret publikationer inden for det arkitekturhistoriske område, som ikke tidligere har været registeret online i Danmarks Kunstmuseums web. Erfaringen viser, at den lettede adgang til data vil øge brugernes interesse.

Vurdering

Resultatet er under hensyntagen til institutionens formål og brugereffekt meget tilfredsstillende.

Online registrant af danske kunstnersignaturer (RA 5.1.2)

Mål og baggrund

Bestemmelsen af kryptiske kunstnersignaturer er emnet for talrige forespørgsler til museer, auktionshuse, aviser og biblioteker over hele landet. Gennem en målbevidst indsamling og et årelangt projektforsøg har en af DKBs seniormedarbejdere forestået arbejdet på en kunstnersignaturbase, der hurtigt og let vil give online svar på denne type spørgsmål.

Resultater

Materialet er indsamlet og 100% klar til indtastning/indscanning. Basen er designet og klargjort i samarbejde med Det kongelige Bibliotek. I projektbeskrivelsen var behovet for en juridisk afklaring i forhold til navne-, ophavsret- og varemærkeloven samt Copydan og Datatilsynet ikke forudsat. I samarbejde med Kammeradvokaten er disse problemer i 2005 blevet undersøgt og flertallet af de nødvendige forholdsregler beskrevet. Der mangler en aftale med Copydan. Hvis ikke udgifterne stiller sig i vejen, forventes projektet at blive afsluttet i 2006.

Økonomi

Omkring økonomien er det uforudsete behov for bistand fra Kammeradvokaten en i forhold til oprindeligt budget stærkt fordyrende faktor. Datatilsynets påbud vil medføre øgede udgifter til at lokalisere og indhente tilladelser fra kunstnere født efter 1936. Udgiften til Copydan er endnu ukendt.

Analyse

Projektets målgruppe vil tilføre DKB nye, relevante brugere, specielt fra auktions- og vurderingsvirksomheder, private samlere og kunst- og kulturhistoriske museer. Imidlertid må det af de ovenfor nævnte grunde forventes, at projektet som helhed bliver dyrere end ventet.

Vurdering

Projektet er i sin idé og udførelse tilfredsstillende, men de uforudsete juridiske komplikationer har medført en uventet forsinkelse og et øget ressourceforbrug. Den endelige gennemførelse af Signaturprojektet vil ske under en nøje afvejning af forholdet mellem investering og effekt.

Fusion af kunstbiblioteker (RA 5.4)

Mål og baggrund

For at sikre en bedre adgang og mere rationel ressourceanvendelse er Danmarks Kunstbibliotek siden 2004 i forhandling med Statens Museum for Kunst om en overtagelse og videreførelse af museets biblioteksfunktion. Museet har i 2004 og hele 2005 købt transport til og fra dets midlertidige fjernmagasin på Amager.

Resultater

Forhandlingerne og analysearbejdet har primo 2006 resulteret i et notat fra Biblioteksstyrelsen, der anbefaler den påtænkte fusion.

Økonomi

0,1 mio.

Analyse

Projektet vil muliggøre en ny og forbedret brugerservice, både af offentligheden og forskerne på Statens Museum for Kunst. Samtidig vil en fusion resultere i en bedre ressourceudnyttelse af samlingerne og sikre en bedre økonomi omkring registrering, magasinering, betjening og tilkøb af nye elektroniske services.

Vurdering

Erfaringen viser, at processer af denne art kræver at alle parter høres i en åben dialog om forskellige løsningsmodeller. Set under denne synsvinkel har forløbet været tilfredsstillende.

Sammenlægning af studiesamlinger om dansk arkitektur og billedkunst (RA 5.2)

Mål og baggrund

Sammenlægning af studiesamlingerne om dansk arkitektur og billedkunst samt Weilbachs Arkiv med det formål at skabe en ny samlet enhed med fælles brugerbetjening.

Resultater

Der er med den kgl. bygningsinspektør udarbejdet et projekt for nyindretningen. Arbejdet tog længere tid end forudset, bl.a. på grund af forhold omkring den fredede bygning og fordi Danmarks Kunstbibliotek har oplevet en betydelig forsinkelse i den kgl. Bygningsinspektørs sagsbehandling.

Økonomi

0,3 mio.

Analyse

Rationalisering af arbejdsgange og reduktion i antallet af betjeningssteder vil finansiere en udvidet og forbedret kundeservice med udvidelse af åbningstid fra nuværende 20 til 31 t/u. Den nye betjeningsenhed med navnet *Studiesal dansk arkitektur og billedkunst* planlægges taget i brug 1. september 2006.

Vurdering

Tilfredsstillende

Sikring af kulturarv (RA 5.3)

Mål og baggrund

Som ABM institution indeholder Danmarks Kunstbibliotek emner af stor kulturhistorisk og økonomisk værdi.

Resultater

I samarbejde med Kulturministeriets Sikringsudvalg er de indledende sonderinger omkring udarbejdelsen af en sikringsplan for hele institutionen blevet gennemført.

Økonomi

0,2 mio.

Analyse

En række af rapportens anbefalinger vil indgå i en samlet vurdering af sikringsbehovet i de kulturministerielle institutioner. Omkring en række lokale tiltag har institutionen valgt at vente, indtil der er i løbet af 2006 bliver klarhed omkring dens fremtidige magasineringsforhold. Arbejdspres med andre opgaver har medført at arbejdet med selve sikringsplanen midlertidigt stillet i bero. Det genoptages i 2006.

Vurdering

I betragtning af det store antal kulturministerielle institutioner, hvis sikringsforhold henstår uafklarede og den uklarhed der endnu er omkring Danmarks Kunstbiblioteks magasinforhold, er det institutionens vurdering, at større investeringer bør afvente en afklaring. Set under denne synsvinkel betragtes resultatet som tilfredsstillende.

2.3. Klare mål

Tabel 4.b: Afrapportering på klare mål

Opgave	Mål	Kriterier for tilfredsstillende/ utilfredsstillende/ på vej	Resultat	Bedømmelse
Information og tilgængelighed	Biblioteket skal være åbent i den annoncerede åbningstid	<ul style="list-style-type: none"> • tilfredsstillende: >75% • på vej: 50-75% 	100%	tilfredsstillende
Information og tilgængelighed	Hjemmesiden skal være oppe 24 timer i døgnet	<ul style="list-style-type: none"> • tilfredsstillende: >75% • på vej: 50-75% 	98%	tilfredsstillende
Information og tilgængelighed	Alle relevante oplysninger for brugerne om bibliotekets ydelser og service (såsom åbningstider, udlån og reservering af materiale) skal være tilgængelige på hjemmesiden	<ul style="list-style-type: none"> • tilfredsstillende: >75% • på vej: 50-75% 	100%	tilfredsstillende/
Spørgsmål stillet elektronisk i de dertil beregnede spørgeformularer skal være besvaret inden for 3 arbejdsdage	Spørgsmål stillet elektronisk i de dertil beregnede spørgeformularer skal være besvaret inden for 3 arbejdsdage	<ul style="list-style-type: none"> • tilfredsstillende: >75% • på vej: 50-75% 	100%	tilfredsstillende
I åbningstiden skal alle bruger, der henvender sig kunne få en professionel vejledning	I åbningstiden skal alle brugere, der henvender sig kunne få en professionel vejledning	<ul style="list-style-type: none"> • tilfredsstillende: >75% • på vej: 50-75% 	100%	tilfredsstillende
Udlån	Alle nye trykte tidsskrifter skal være klar til udlån 3 dage efter de er modtaget fra leverandøren	<ul style="list-style-type: none"> • tilfredsstillende: >75% • på vej: 50-75% 	90%	tilfredsstillende
Udlån	Alle bestilte bøger skal være klar til udlån inden for det antal timer, der er annonceret på hjemmesiden	<ul style="list-style-type: none"> • tilfredsstillende: >75% • på vej: 50-75% 	99%	tilfredsstillende
Udlån	Bestilte tidsskrifter skal være klar til udlån inden for det antal timer, der er annonceret på hjemmesiden	<ul style="list-style-type: none"> • tilfredsstillende: >75% • på vej: 50-75% 	99%	tilfredsstillende

Udlån	En bestilt bog til læsesalsudlån skal være klar inden for det antal timer, der er annonceret på hjemmesiden	<ul style="list-style-type: none"> • tilfredsstillende: >75% • på vej: 50-75% 	99%	tilfredsstillende
Læsesals-betjening	Læsesal skal være åben i den annoncerede åbningstid	<ul style="list-style-type: none"> • tilfredsstillende: >75% • på vej: 50-75% 	100%	tilfredsstillende
Læsesals-betjening	Åbningstiden for bibliotekets studiesamlinger vil i 2006 blive udvidet fra 20 t/u til 31 t/u, så der er samme åbningstid i alle institutionens afdelinger	<ul style="list-style-type: none"> • tilfredsstillende: >75% • på vej: 50-75% 	50%	på vej
Læsesals-betjening	Bestilte materialer ekspederes til studiesal inden for den annoncerede ekspeditionsstid	<ul style="list-style-type: none"> • tilfredsstillende: >75% • på vej: 50-75% 	99%	tilfredsstillende
Læsesals-betjening	Brugere, der møder personligt op, kan i åbningstiden modtage en professionel vejledning	<ul style="list-style-type: none"> • tilfredsstillende: >75% • på vej: 50-75% 	100%	tilfredsstillende
Digital service	Den nationale kunstbibliografi ajourføres løbende med henvisninger til nye relevante publikationer	<ul style="list-style-type: none"> • tilfredsstillende: >75% • på vej: 50-75% 	100%	tilfredsstillende

3. Regnskab

3.1. Anvendt regnskabspraksis

Regnskabspraksis tager udgangspunkt i de regnskabsregler og principper, som Økonomistyrelsen har opstillet for omkostningsregnskaber. Årsrapporten for 2005 er opstillet efter Økonomistyrelsens regnskabsprincipper. For nærmere beskrivelse af anvendt regnskabspraksis se desuden bilag.

3.2. Resultatopgørelse

Som det fremgår af nedenstående tabel, er resultatet på -11,6 mio. kr. efter omkostningsprincipperne. Omregnes resultatet til udgiftsprincipperne, er resultatet på -10,1 mio. kr., hvilket er 1,6 mio. kr. bedre end 2004. Forskellen kan tilskrives de forskellige regnskabsprincipper, som beskrives nærmere i omregningstabellen i afsnit 3.4.

Posterne i resultatopgørelsen er inddelt i ordinære driftsposter og finansielle poster. I bilagsafsnittene findes uddybende noter til tabellerne over resultatopgørelsen og balancen.

Ordinære driftsposter

Ordinære driftsindtægter indeholder salg af varer og tjenesteydelser. Tilskudsfinansierede områder udgør ca. 529.000 kr. og er hovedsagelig midler modtaget fra Kulturministeriets tipspulje til dækning af udgifter i forbindelse med RA 2005-2008. Øvrige driftsindtægter består hovedsagelig af udgifter Danmarks Kunstbibliotek har haft vedr. udlejning af fjernmagasin til Statens Museum for Kunst (SMK).

Ordinære driftsomkostninger indeholder hovedparten af Danmarks Kunstbiblioteks driftsomkostninger. Forbrugsomkostninger indeholder ud over almindelig forbrugsstof også indkøb til bogsamlingen i form af bl.a. bøger og tidsskrifter. Personalemkostninger består primært af løn- og pensionsomkostninger. Afskrivninger stammer hovedsagligt fra materielle anlægsaktiver.

Tabel 5: Resultatopgørelse, note 1

	<i>Supplerende note</i>	<i>Regnskab 2005</i>	<i>Budget 2006</i>
1.000 kr.			
Ordinære driftsindtægter			
Salg af varer og tjenesteydelser	1	76	62
Tilskud til egen drift	2	529	0
Øvrige driftsindtægter	3	1762	12
Gebyrer		0	0
Ordinære driftsindtægter i alt		2366	74

Ordinære driftsomkostninger

Ændring i lagre		0	0
-----------------	--	---	---

Forbrugsomkostninger		0	0
Husleje	4	1658	1187
Andre forbrugsomkostninger	5	3686	3054
Forbrugsomkostninger i alt		5345	4241
<i>Personaleomkostninger</i>			
Lønninger	6	6079	6013
Pension	7	923	904
Lønrefusion	8	712	420
Andre personaleomkostninger		0	0
Personaleomkostninger i alt		6290	6498
Andre ordinære driftsomkostninger	9	688	163
Af- og nedskrivninger	10	1671	1523
Ordinære driftsomkostninger i alt		13994	12424
Resultat af ordinær drift		-11628	-12350

Andre driftsposter

Andre driftsindtægter		0	0
Andre driftsomkostninger	11	18	0
Resultat før finansielle poster		-11646	-12350

Finansielle poster

Finansielle indtægter	12	0	0
Finansielle omkostninger	13	2	0
Resultat før ekstraordinære poster		-11648	-12350

Ekstraordinære poster

Ekstraordinære indtægter		0	0
Ekstraordinære omkostninger		0	0
Årets resultat		-11648	-12350

Andre driftsposter

Andre driftsposter består af tab på debitorer primært i forbindelse med erstatningssager.

Finansielle poster

Finansielle poster består primært af morarenter og gebyrer.

3.3. Balance

Tabel 6: Balance (1.000 kr.)

Aktiver	Åbnings- balance	Regnskab 2005	Passiver	Åbnings- balance	Regnskab 2005
Anlægsaktiver:			Egenkapital i alt, note 4		
<i>Immaterielle anlægsaktiver, note 2</i>			10.282 8.360		
Færdiggjorte udviklingsprojekter	83	32	Hensættelser		
Erhvervede licenser, patenter m.v.	0	0	328 399		
Udviklingsprojekter under opførelse	0	0	Langfristede gældsposter:		
Immaterielle anlægsaktiver i alt	83	32	Prioritetsgæld	0	0
<i>Materielle anlægsaktiver, note 3</i>			Anden langfristet gæld	0	0
Grunde, arealer og bygninger	9.340	8.338	Statsgæld	0	0
Infrastruktur	0	0	Langfristet gæld i alt	0	0
Produktionsanlæg og maskiner	0	0	Kortfristede gældsposter:		
Transportmateriel	123	97	Leverandør af varer og tjenesteydelser	1.339	483
Inventar og IT-udstyr	1.567	1.071	Anden kortfristet gæld	547	548
Igangværende arb. for egen regning	0	0	Skyldige feriepenge	946	841
Materielle anlægsaktiver i alt	11.029	9.507	Igangv. arb. for fremmed regning	0	319
<i>Finansielle anlægsaktiver</i>			Periodeafgrænsningsposter	0	130
Anlægsaktiver i alt	11.112	9.539	Kortfristet gæld i alt	2.831	2.322
Omsætningsaktiver:			Gæld i alt	2.831	2.322
Varebeholdning	0	0	Passiver i alt		
Tilgodehavender	1.267	1.314	13.441 11.081		
Værdipapirer	0	0			
Likvide beholdninger	1.063	228			
Omsætningsaktiver i alt	2.330	1.542			
Aktiver i alt	13.441	11.081			

3.4. Omregningstabell

Tabel 7: Omregningstabell

1.000 kr.

Årets omkostningsbaserede resultat	-11.648
- Afskrivninger	1.671
- Nedskrivninger	0
- Ændringer i hensættelser	71
+ Anskaffelser	-98
+/- Lagerregulering	0

+ Igangværende arbejder/udviklingsprojekter under opførelse	0
+/- Regulering af personaleomkostninger (skyldige feriepenge og skyldigt overarbejde)	-113
+/- Periodiseringer	0
- Tab på debitor	0
+/- Korrektion for forskellen mellem salgspris og tab/gevinst ved salg af aktiver	0
Årets nettoudgifter	-10.117

Omregningstabellen viser en afvigelse mellem det omkostningsbaserede og det udgiftsbaserede resultat. Afvigelsen skyldes, at de to regnskabsprincipper indregner forskellige poster. Således indgår afskrivninger udelukkende i det omkostningsbaserede regnskab.

Afskrivninger skal afspejle forbruget af anlægsaktivet, mens anskaffelserne af anlægsaktiver betragtes som investeringer. Hensættelserne vedrører feriepenge, overarbejde og flex.

3.5. Bevillingsregnskab

Tabel 8: Bevillingsregnskab (Det udgiftsbaserede driftsregnskab)

	Regnskab 2004	Budget 2005	Regnskab 2005	Difference	Budget 2006
Udgifter	13.704	10.819	12.484	-1.665	10.756
Indtægter	1.960	73	2.366	-2.293	74
Resultat, brutto	-11.744	-10.746	-10.117	-629	-10.682
Bevilling, brutto	11.000	10.700	10.700	0	11.400
Resultat, netto	-744	-46	583	-629	718

Årets resultat

Danmarks Kunstbibliotek opnåede i 2005 et tilfredsstillende regnskabsmæssigt resultat jf. tabel 1 og 8. Danmarks Kunstbibliotek havde budgetteret med et lille underskud i 2005, men det blev imidlertid ikke nødvendigt at anvende en del af tidligere års videreførselsbeløb, da der blev brugt færre midler i driften end budgetteret. Det fremgår af tabellen, at indtægterne er større end budgetteret, hvilket hovedsageligt vedrører tilskudsfinansierede aktiviteter og derfor udlignes af tilsvarende udgifter. Årets samlede resultat blev et overskud på 0,6 mio.

Indtægter

Af indtægterne på 2,3 mio. stammer 0,5 mio. fra tilskudsfinansierede forskningsaktiviteter og andre tilskudsfinansierede aktiviteter jf. bilagstabellerne supp. note 2. Øvrige driftsindtægter på kr. 1,3 mio., som udlignes af tilsvarende udgifter, er opstået, fordi Danmarks Kunstbibliotek udlejer et fjernmagasin til Statens Museum for Kunst (SMK).

Udgifter

De samlede udgifter var i 2005 på 10,1 mio., hvoraf lønudgifter udgjorde 59% og øvrige drifts-udgifter 41%.

3.6. Bevillingsafregning og akkumuleret resultat

Tabel 9: Bevillingsafregning for 2005

1000 kr.	Bevilling	Regnskab	Årets over- skud	Disposition, oversk. der bortfalder	Akkumuleret oversk. til videreførsel
<i>Driftsbevilling/Statsvirksomhedsbevilling</i>					
Lønsum	6.900	5.963	937	0	902
Øvrig drift	3.800	4.154	-354	-500	83
I alt	10.700	10.117	583	-500	985
<i>Anlægsbevilling</i>					
Udgifter	154	154	-	0	0
Indtægter	0	0	-	-	-

Tabel 10: Akkumuleret resultat 2005

Hovedkonto	Ultimo 2002	Ultimo 2003	Ultimo 2004	Årets resultat	Ultimo 2005
21.31.23	1.139	1.647	902	83	985

Danmarks Kunstbibliotek har i 2005 et videreførselsbeløb, som primo 2006 samlet udgør 1 mio.

I bevillingsafregningen for 2005 er indarbejdet et bortfald på 0,5 mio. kr. i henhold til Finansministeriets cirkulære om disponering af videreførsel fra 2005 til 2006.

Som beskrevet i afsnit 1.3.1. skal det videreførte beløb bl.a. anvendes til studiesal, renovering af fjernmagasin, sikringsopgradering, udviklingsopgaver på hjemmeside og databaser.

Danmarks Kunstbibliotek forventer at opbruge hovedparten af videreførselsbeløbet på 1,4 mio. kr. i indeværende kontraktperiode 2005-2008.

4. Påtegning

Danmarks Kunstbibliotek den 31. marts 2006

Patrick Kragelund, overbibliotekar

Kulturministeriet godkender herved Danmarks Kunstbibliotek årsrapport for perioden 1. januar til 31. december 2005.

Årsrapporten giver et retvisende billede af virksomhedens økonomiske og faglige resultater, jf. § 41 i Finansministeriets bekendtgørelse nr. 1486 af 13. december 2004 (regnskabsbekendtgørelsen) samt Akt 63 11/12-2002. For så vidt angår de dele af årsrapporten, der svarer til det ordinære årsregnskab, er kravene i regnskabsbekendtgørelsen § 35 opfyldt.

København den .april 2006

Karoline Prien Kjeldsen
Departementschef

5. Bilag

5.1 Obligatoriske noter

Note 1: Personaleomkostninger

	Regnskab 2002	Regnskab 2003	Regnskab 2004	Regnskab 2005	Budget 2006
Antal årsværk	19	19	18,5	18,5	17,5
Tilgang af medarbejdere	3	1	3	1	0
Afgang af medarbejdere	1	0	5	1	1

Som det fremgår af tabellen ligger antallet af årsværker på næsten samme niveau igennem alle årene på ca. 19.

Note 2: Immaterielle anlægsaktiver

1.000 kr.	Færdiggjorte udviklings- projekter	Erhvervede koncessioner, patenter, licenser mv.	I alt
Kostpris pr. 31.12.2004	83	0	83
Primokorrekationer og flytning ml. bogføringskredse	0	0	0
Kostpris pr. 1.1.2005	83	0	83
Tilgang	0	0	0
Afgang	0	0	0
Kostpris pr. 31.12.2005	83	0	83
Akk. afskrivninger	-51	0	-51
Akk. nedskrivninger	0	0	0
Akk. af- og nedskrivninger 31.12.2005	-51	0	-51
Regnskabsmæssig værdi pr. 31.12.2005	32	0	32
Årets afskrivninger	51	0	51
Årets nedskrivninger	0	0	0
Årets af- og nedskrivninger	51	0	51

	Udviklings- projekter under opførelse
Primosaldo pr. 1. januar 2005	0

Tilgang	0
Nedskrivninger	0
Overført til færdiggjorte udviklingsprojekter	0
Kostpris pr. 31.12.2005	0

Note 3: Materielle anlægsaktiver

1.000 kr.	Grunde, arealer og bygninger	Infrastruktur	Produktionsanlæg og maskiner	Transportmateriel	Inventar og IT-udstyr	I alt
Kostpris pr. 31.12.2004	9.340	0	0	123	1.567	11.029
Primokorrekationer og flytning ml. bogføringskredse	0	0	0	0	0	0
Kostpris pr. 1.1.2005	9.340	0	0	123	1.567	11.029
Tilgang	0	0	0	0	98	98
Afgang	0	0	0	0	0	0
Kostpris pr. 31.12.2005	9.340	0	0	123	1.665	11.127
Akk. afskrivninger	-1.001	0	0	-25	-594	-1.621
Akk. nedskrivninger	0	0	0	0	0	0
Akk. af- og nedskrivninger 31.12.2005	-1.001	0	0	-25	-594	-1.621
Regnskabsmæssig værdi pr. 31.12.2005	8.338	0	0	97	1.071	9.507
Årets afskrivninger	1.001	0	0	25	594	1.621
Årets nedskrivninger	0	0	0	0	0	0
Årets af- og nedskrivninger	1.001	0	0	25	594	1.621

I gang-værende arbejder for egen regning	
Primosaldo pr. 1. januar 2005	0
Tilgang	0
Nedskrivninger	0
Overført til færdige materielle anlægsaktiver	0
Kostpris pr. 31.12.2005	0

Note 4: Egenkapital 2005

Primobeholdning 01.01.2005:	
Startkapital	10.282
Primoregulering/flytning mellem bogføringskredse	-9.786
Bevægelser i året:	
Likviditetstildeling	9.707
Mellemregning med andre statsinstitutioner	9.804
Afstemmingsdifferencer	0
Overført resultat:	
Årets resultat	-11.648
Egenkapital pr. 31.12.2005	8.360

Note 7: Tilskudsfinansieret forskningsvirksomhed (u.k. 95)

2005	Modtagne	
1000 kr.	tilskud	Udgift
”Mødet med den anden”	41	41
I alt	41	41

Note 8: Andre tilskudsfinansierede aktiviteter (u.k. 97)

2005	Modtagne	
1000 kr.	tilskud	Udgift
Ph.d Simon Pedersen	170	170
Resultatpenge 2005	400	400
I alt	570	570

Note 9: Videreførselsoversigt og oversigt over indeståender på beholdningskonti

	Underkt.	Underkt.	Underkt.	Underkt.
1000 kr.	10	90	95	97
Indtægter	0,0	0,0	41,0	570,0
Udgifter	0,0	0,0	41,0	487,4
Årets resultat	0,0	0,0	-	82,6
Akk. resultat til videreførsel	0,0	0,0	-	-
Ultimosaldo beholdningskonti	-	-	0,0	0,0

Note 11: Afsluttede anlægsprojekter

1000 kr.	Forventet afslut- Bygge- start	ning ved bygge- start	Faktisk afslutnings- tidspunkt	Oprindelig budgetteret totaludgift	Totaludgift	Bevilling modtaget
Anlægsprojekt						

Nyindretning, 21.31.71.62 2002 2005 2005 11.300 11.419 11.400

I forbindelse med afslutningen af ombygningsprojektet i Danmarks Kunstbibliotek i 2004 er der akkumuleret et underskud på kr. 19.404,00. Dette akkumulerede underskud er dækket af den ordinære driftsbevilling.

Note 16: fordeling af omkostningsbaseret resultat på hovedformål

	Regnskab
1000 kr.	2005
Bygningmæssig drift	2223
Forskning	420
Undervisning	0
Samlingerne	2133
Formidling	3529
Generel ledelse og administration	1024
Hjælpefunktioner	788
i alt	10117

5.2 Supplerende noter

Note 1: Salg af varer og tjenesteydelser

1.000 kr.	
Salg af varer og tjenesteydelser	76
Specifikation af salg	0
I alt	76

Note 2: Tilskud til egen drift

1.000 kr.	
Tipspulje, legater	129
Resultatkontrakt 2005	400
I alt	529

Note 3: Øvrige driftsindtægter

1.000 kr.	
Øvrige driftsindtægter	1.762
Specifikation af øvrig driftsindtægt	0
I alt	1.762

Note 4: Husleje

1.000 kr.	
Husleje Holmbladsgade	819
Leje og husleje Charlottenborg	839
I alt	1.658

Note 5: Andre forbrugsomkostninger

1.000 kr.	
Køb energi mm. privat	556
Køb øvrige varer (forbrug)	1.076
Køb af tj.ydelser i øvrigt	2.055
I alt	3.686

Note 6: Lønomkostninger

1.000 kr.	
Løn	6.079
Skyldige feriepenge	0
I alt	6.079

Note 7: Pensionsomkostninger

1.000 kr.	
Pensionsomkostninger	923
Specifikation af omkostninger til pension	0
I alt	923

Note 8: Lønrefusion

1.000 kr.	
Lønrefusion	712
Specifikation af refusion	0
I alt	712

Note 9: Andre ordinære driftsomkostninger

1.000 kr.	
Repræsentation, rejser og befordring	59
Vægtafgift, AER, Bygningsdrift og hensættelser	629
I alt	688

Note 10: Af- og nedskrivninger

1.000 kr.	
Færdiggj. udv.proj.	51
Bygninger	1001
Transportmateriel	25
IT-udstyr	141
Inventar	453
Specifikation af nedskrivninger	0
I alt	1.671

Note 11: Andre driftsomkostninger

1.000 kr.	
Tab på debitorer mv.	18
I alt	18

Note 12: Finansielle indtægter

1.000 kr.	
Overskud kasse-kurs-moms-diff.	0
I alt	0

Der er finansielle indtægter på 296,38 kr. men da tabellen er i 1.000 kr. vises der nul kr.

Note 13: Finansielle omkostninger

1.000 kr.	
Underskud kasse-kurs-moms-diff.	1
Morarenter og gebyrer	2
I alt	2

Note 14: Tilgodehavender

1.000 kr.	
Værdi fra åbningsbalancen	1267
Diverse tilgodehavender	46
Igangværende for fremmedregning	1
Værdi ultimo 2005	1.314

Note 15: Likvide beholdninger

1.000 kr.	
Værdi fra åbningsbalancen	1063
Bank og giro	-836
Underkasser	1
Værdi ultimo 2005	228

Note 16: Kortfristet gæld, leverandører af varer og tjenesteydelser

1.000 kr.	
Værdi fra åbningsbalancen	1339
Prokonto	3
Kreditorsamlekonto	-858
Værdi ultimo 2005	483

Note 17: Anden kortfristet gæld

1.000 kr.	
Værdi fra åbningsbalancen	547
Skyldig overarbejde mv.	1
Værdi ultimo 2005	548

Note 18: Skyldige feriepenge

1.000 kr.	
Værdi fra åbningsbalancen	946
Ændring i feriepenge	-104
Værdi ultimo 2005	841

Note 19: Igangværende arbejder for fremmed regning

1.000 kr.	
Værdi fra åbningsbalancen	0
Projekt Islam	2
Projekt Møde med den anden	3
Tilskud Ph.d. Simon Pedersen	214
Resultatmidler	100
Værdi ultimo 2005	319

Note 20: Periodeafgrænsningsposter

1.000 kr.	
Værdi fra åbningsbalancen	0
Ændring i periodeafgrænsningsposter	130
Værdi ultimo 2005	130

Note 21: Eventualforpligtigelser

1.000 kr.	
Værdi fra åbningsbalancen	1481
Værdi ultimo 2005	1.481

For specifikation se åbningsbalance 01.01.2005.